

COLLANA  
**FOCUS**  
ANPAL  
**N°58**



# INCENTIVO OCCUPAZIONE NEET

**NOTA MENSILE**

**N°3 / 2019**



**UNIONE EUROPEA**

Iniziativa a favore dell'Occupazione Giovanile  
Fondo Sociale Europeo  
Investiamo nel tuo futuro



L'ANPAL – Agenzia nazionale per le politiche attive del lavoro – è stata istituita dal D.lgs. 150/2015 con lo scopo di coordinare la rete dei servizi per le politiche del lavoro, la gestione delle politiche attive del lavoro, di promuovere l'effettività dei diritti al lavoro, alla formazione e all'elevazione professionale, mediante interventi e servizi che migliorino l'efficienza del mercato. Tramite le proprie strutture di ricerca l'Agenzia svolge anche analisi, monitoraggio e valutazione delle politiche attive e dei servizi per il lavoro.

Presidente: Domenico Parisi

Direttore generale: Salvatore Pirrone

ANPAL

Via Fornovo, 8

00192 Roma

Il lavoro rientra nelle attività previste dal Piano triennale ANPAL realizzate dalla Struttura di ricerca e consulenza tecnico-scientifica I - Monitoraggio e valutazione dei servizi per l'impiego e delle politiche occupazionali (responsabile Paola Stocco).

I dati sono aggiornati al 30 giugno 2019, salvo diversa indicazione.

Le opinioni espresse in questo lavoro impegnano la responsabilità degli autori e non necessariamente riflettono la posizione dell'Agenzia.

Alcuni diritti riservati [2019] [Anpal].

Quest'opera è rilasciata sotto i termini della licenza Creative Commons Attribuzione - Non commerciale.

Condividi allo stesso modo 4.0. Italia License.

(<http://creativecommons.org/licenses/by-nc-sa/4.0>)



ISSN 2724-5551

### **Collana Focus ANPAL**

Valorizza gli avanzamenti periodici di monitoraggi e indagini e gli approfondimenti tecnici su iniziative e misure di politica attiva dell'Agenzia.

Prevede sotto-collane dedicate a temi specifici, quali: Garanzia Giovani in Italia, Incentivi per l'occupazione, Contratti di somministrazione, Metodologie e approfondimenti.

Coordinamento editoriale: Orsola Fornara

## 1. PREMESSA

L'incentivo denominato "Occupazione NEET", istituito con Decreto Direttoriale ANPAL n. 3 del 2 gennaio 2018 e successivamente rettificato con Decreto Direttoriale n. 83 del 5 marzo 2018, intende favorire le assunzioni di giovani 16-29enni non occupati e non impegnati in percorsi di istruzione o formazione (NEET) aderenti al Programma Garanzia Giovani. Nel caso di giovani di età inferiore ai 18 anni è necessario aver assolto al diritto dovere all'istruzione e formazione.

L'incentivo è riconosciuto ai datori di lavoro privati che effettuano nuove assunzioni<sup>1</sup> nel periodo che va dal 1° gennaio 2018 al 31 dicembre 2018 e ha una copertura finanziaria pari a 100.000.000,00 di euro a valere sul Programma Operativo Nazionale "Iniziativa Occupazione Giovani" (PON IOG). L'agevolazione spetta per le assunzioni effettuate nell'intero territorio nazionale ad esclusione della Provincia Autonoma di Bolzano.

L'incentivo è pari alla contribuzione previdenziale a carico del datore di lavoro, con esclusione dei premi e contributi dovuti all'INAIL, per un importo massimo di 8.060,00 euro su base annua, riparametrato e applicato su base mensile per dodici mensilità e fruibile entro il termine del 29 febbraio 2020. In caso di lavoro a tempo parziale il massimale è proporzionalmente ridotto.

Le tipologie contrattuali per le quali l'incentivo è riconosciuto sono il contratto di lavoro a tempo indeterminato, anche a scopo di somministrazione, e il contratto di apprendistato professionalizzante. L'incentivo è riconosciuto anche per i rapporti di lavoro subordinato instaurati in attuazione del vincolo associativo con una cooperativa di lavoro. Per le forme contrattuali ammesse, l'incentivo spetta sia per rapporti a tempo pieno che a tempo parziale.

La misura viene gestita dall'Istituto Nazionale di Previdenza Sociale (INPS), che ha provveduto a emanare un'apposita circolare ([n.48/2018](#)) per disciplinarne l'accesso e le modalità operative per la fruizione.

Con il decreto [n° 581-2018](#) l'ANPAL ha prorogato l'incentivo dal 1° gennaio al 31 dicembre 2019 e incrementato la dotazione finanziaria di ulteriori 60 milioni di euro a carico del PON IOG. La gestione della misura da parte dell'INPS avverrà nel limite della dotazione finanziaria complessiva, pari a 160 milioni.

## 2. AVANZAMENTO

Al 30 giugno 2019 sono state presentate 96.456 domande. Di queste 55.665 (62,8%) risultano confermate con un incremento dell'8% rispetto al mese precedente (+4.899 assunti).

L'ammontare complessivo delle risorse riferite alle domande confermate è pari a 126,9 milioni di euro con un incremento del 0,9% rispetto al mese precedente (Tabella 1). Le regioni che presentano un maggior numero di domande sono Lombardia, Campania seguite da Veneto e Emilia Romagna. Nel complesso il 74,9% delle domande confermate si concentrano nelle Regioni più sviluppate. Per quanto riguarda gli importi confermati annuali (corrispondenti all'ammontare dell'incentivo definitivamente autorizzato dall'INPS) la Lombardia presenta l'importo medio pro capite più alto per le regioni più sviluppate, seguono la Sardegna per le regioni in transizione e la Basilicata per quelle meno sviluppate. Le retribuzioni medie mensili sono più alte nelle Regioni più sviluppate rispetto alle meno sviluppate e in transizione.

---

<sup>1</sup> Come espressamente riportato nel decreto citato, le assunzioni non devono rappresentare l'adempimento di un obbligo.

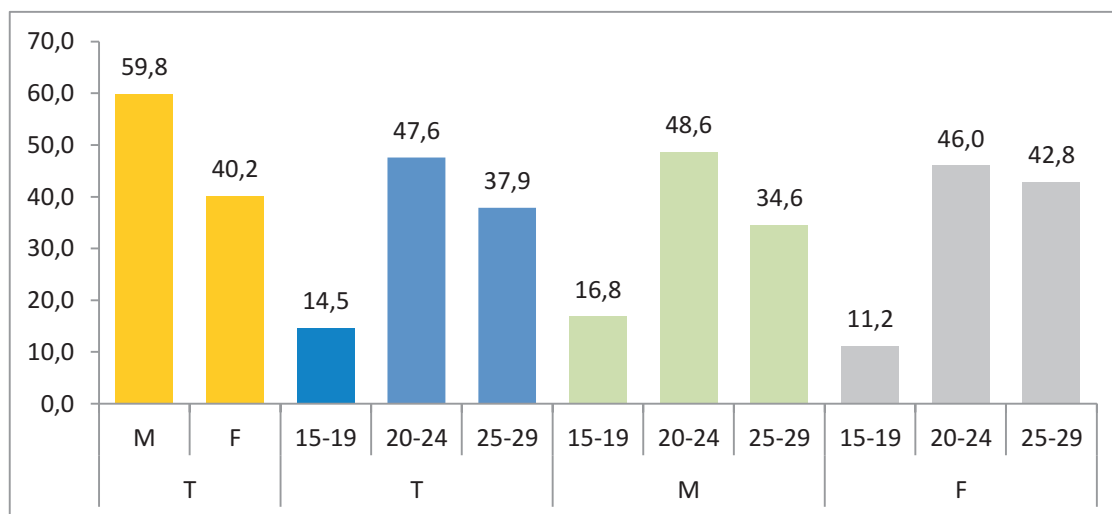
**Tabella 1 - Incentivo Occupazione NEET: domande confermate e risorse finanziarie per regione (v. a.)**

Regioni	Risorse confermate	Domande confermate	Importo medio	Retribuzione media
<b>Più sviluppate</b>	<b>€ 91.092.103,29</b>	<b>45.390</b>	<b>€ 2.006,88</b>	<b>€ 1.356,06</b>
Emilia Romagna	€ 10.785.760,57	5.711	€ 1.888,59	€ 1.378,33
Friuli Venezia Giulia	€ 4.353.201,07	2.232	€ 1.950,36	€ 1.370,40
Lazio	€ 8.126.281,73	4.112	€ 1.976,24	€ 1.215,36
Liguria	€ 997.562,51	581	€ 1.716,98	€ 1.298,99
Lombardia	€ 28.197.220,66	11.767	€ 2.396,30	€ 1.428,42
Marche	€ 3.943.854,83	2.300	€ 1.714,72	€ 1.256,82
Piemonte	€ 8.129.646,48	4.243	€ 1.916,01	€ 1.340,95
P.A. di Trento	€ 400.050,80	1.171	€ 1.950,69	€ 1.429,14
Toscana	€ 9.707.644,22	5.185	€ 1.872,26	€ 1.283,82
Umbria	€ 400.050,80	212	€ 1.887,03	€ 1.274,90
Valle D'Aosta	€ 374.401,20	188	€ 1.991,50	€ 1.341,38
Veneto	€ 15.676.428,40	7.688	€ 2.039,08	€ 1.382,38
<b>In transizione</b>	<b>€ 5.749.262,35</b>	<b>2.076</b>	<b>€ 2.769,39</b>	<b>€ 1.233,08</b>
Abruzzo	€ 1.568.816,67	657	€ 2.387,85	€ 1.259,17
Molise	€ 208.084,56	78	€ 2.667,75	€ 1.154,25
Sardegna	€ 3.972.361,12	1.341	€ 2.962,24	€ 1.224,88
<b>Meno sviluppate</b>	<b>€ 30.092.508,19</b>	<b>13.098</b>	<b>€ 2.297,49</b>	<b>€ 1.053,02</b>
Basilicata	€ 434.612,56	186	€ 2.336,63	€ 1.147,39
Calabria	€ 1.454.028,61	627	€ 2.319,02	€ 1.016,11
Campania	€ 24.095.399,88	10.377	€ 2.322,00	€ 1.044,72
Puglia	€ 2.025.197,70	1.024	€ 1.977,73	€ 1.063,01
Sicilia	€ 2.083.269,45	884	€ 2.356,64	€ 1.145,23
<b>Totale complessivo</b>	<b>€ 126.933.873,83</b>	<b>60.564</b>	<b>€ 2.095,86</b>	<b>€ 1.286,31</b>

Fonte: elaborazioni ANPAL su dati INPS riferiti al 30/06/2019

Rispetto alle domande confermate, il 59,8% riguarda giovani di genere maschile e il 40,2% giovani donne. All'interno delle fasce d'età il 47,6% è riferito ai giovani 20-24enni e il 37,9% riguarda i giovani 25-29enni. Le donne risultano più concentrate nelle fasce di età più adulte (Figura 1).

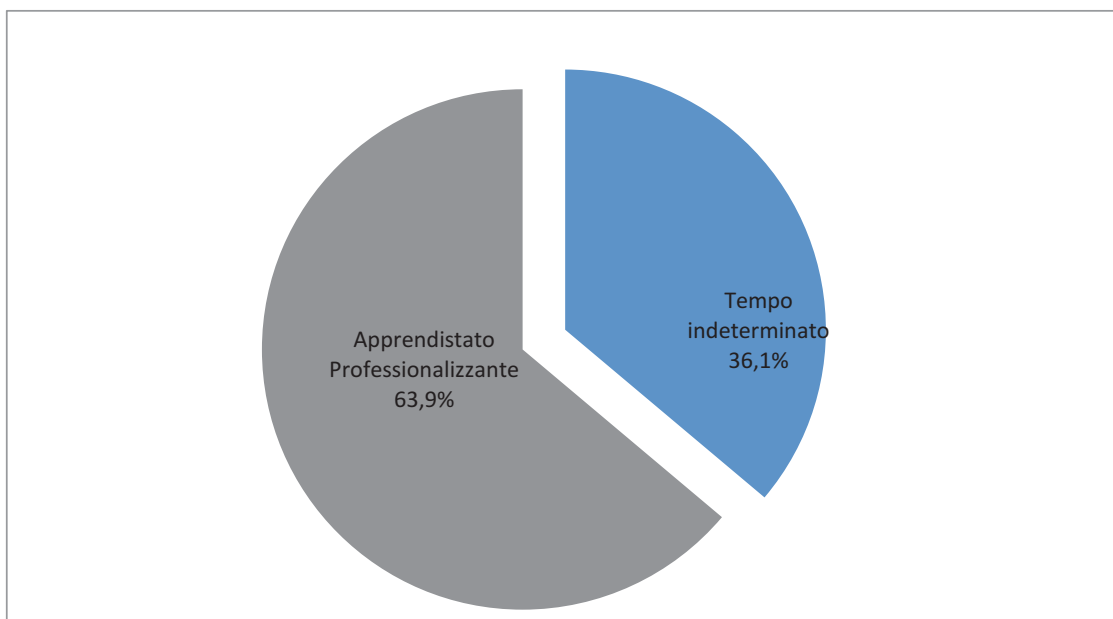
**Figura 1 - Incentivo Occupazione NEET: domande confermate per classi di età e genere (v. %)**



Fonte: elaborazioni ANPAL su dati INPS riferiti al 30/06/2019

Per quanto riguarda la tipologia di contratto il 36,1% delle assunzioni incentivate riguarda il tempo indeterminato e il 63,9% riguarda l'apprendistato professionalizzante (Figura 2).

**Figura 2 - Incentivo Occupazione NEET: domande confermate per tipologia di contratto (v. %)**



Fonte: elaborazioni ANPAL su dati INPS riferiti al 30/06/2019

In particolare le regioni in transizione (Abruzzo a parte) e le regioni meno sviluppate (Puglia a parte) presentano una maggiore incidenza del contratto a tempo indeterminato rispetto al contratto di apprendistato professionalizzante (Tabella 2).

**Tabella 2 - Incentivo Occupazione NEET: domande confermate per regione e tipologia contratto (v. a. e %)**

Regione/tipologia contratto	Tempo indeterminato	Apprendistato	Totale
<b>Più sviluppate</b>	<b>12.062</b>	<b>33.328</b>	<b>45.390</b>
Emilia Romagna	1.059	4.652	5.711
Friuli Venezia Giulia	587	1.645	2.232
Lazio	1.279	2.833	4.112
Liguria	115	466	581
Lombardia	4.373	7.394	11.767
Marche	424	1.876	2.300
Piemonte	1.024	3.219	4.243
P.A. di Trento	293	878	1.171
Toscana	1.095	4.090	5.185
Umbria	46	166	212
Valle D'Aosta	24	164	188
Veneto	1.743	5.945	7.688
<b>In transizione</b>	<b>1.550</b>	<b>526</b>	<b>2.076</b>
Abruzzo	289	368	657
Molise	67	11	78
Sardegna	1.194	147	1.341
<b>Meno sviluppate</b>	<b>8.280</b>	<b>4.818</b>	<b>13.098</b>
Basilicata	124	62	186
Calabria	444	183	627
Campania	6.788	3.589	10.377
Puglia	399	625	1.024
Sicilia	525	359	884
<b>Totale complessivo</b>	<b>21.892</b>	<b>38.672</b>	<b>60.564</b>

Regione/tipologia contratto	Tempo indeterminato (%)	Apprendistato (%)
Più sviluppate	26,6	73,4
Emilia Romagna	18,5	81,5
Friuli Venezia Giulia	26,3	73,7
Lazio	31,1	68,9
Liguria	19,8	80,2
Lombardia	37,2	62,8
Marche	18,4	81,6
Piemonte	24,1	75,9
P.A. di Trento	25,0	75,0
Toscana	21,1	78,9
Umbria	21,7	78,3
Valle D'Aosta	12,8	87,2
Veneto	22,7	77,3
In transizione	74,7	25,3
Abruzzo	44,0	56,0
Molise	85,9	14,1
Sardegna	89,0	11,0
Meno sviluppate	63,2	36,8
Basilicata	66,7	33,3
Calabria	70,8	29,2
Campania	65,4	34,6
Puglia	39,0	61,0
Sicilia	59,4	40,6
Totale complessivo	36,1	63,9

Fonte: elaborazioni ANPAL su dati INPS riferiti al 30/06/2019

La distribuzione delle domande per fasce d'età e regione mostra come la percentuale maggiore di domande confermate risulti essere quella dei 20-24enni nelle regioni più sviluppate (eccezion fatta per Lazio e Umbria) e nelle regioni meno sviluppate (in ragione del peso assunto dalla regione Campania). Anche nelle regioni in transizione la percentuale maggiore spetta ai 20-24enni ad eccezione dell'Abruzzo dove si registra una sostanziale parità con la classe d'età successiva. Il contratto di apprendistato professionalizzante risulta predominante nella fascia d'età dei 20-24enni con il 50% dei casi mentre il tempo indeterminato assume un'incidenza maggiore per i 25-29enni con il 47,6% (Tabella 3).

**Tabella 3 - Incentivo Occupazione NEET: domande confermate per regione, tipologia contratto e fascia d'età (v. a. e %)**

Regione/Classi d'età	15-19	20-24	25-29	Totale
<b>Più sviluppate</b>	<b>7.075</b>	<b>21.881</b>	<b>16.434</b>	<b>45.390</b>
Emilia Romagna	905	2.739	2.067	5.711
Friuli Venezia Giulia	300	1.096	836	2.232
Lazio	287	1.860	1.965	4.112
Liguria	74	273	234	581
Lombardia	1.984	5.633	4.150	11.767
Marche	304	1.094	902	2.300
Piemonte	723	2.092	1.428	4.243
P.A. di Trento	280	513	378	1.171
Toscana	707	2.692	1.786	5.185
Umbria	19	84	109	212
Valle D'Aosta	33	106	49	188
Veneto	1.459	3.699	2.530	7.688
<b>In transizione</b>	<b>183</b>	<b>950</b>	<b>943</b>	<b>2.076</b>
Abruzzo	64	299	294	657
Molise	7	39	32	78
Sardegna	112	612	617	1.341
<b>Meno sviluppate</b>	<b>1.552</b>	<b>5.977</b>	<b>5.569</b>	<b>13.098</b>
Basilicata	17	86	83	186
Calabria	57	273	297	627
Campania	1.293	4.733	4.351	10.377
Puglia	110	485	429	1.024
Sicilia	75	400	409	884
<b>Tip. contratto</b>				
Tempo indeterminato	2.006	9.474	10.412	21.892
Apprendistato	6.804	19.334	12.534	38.672
<b>Totale complessivo</b>	<b>8.810</b>	<b>28.808</b>	<b>22.946</b>	<b>60.564</b>

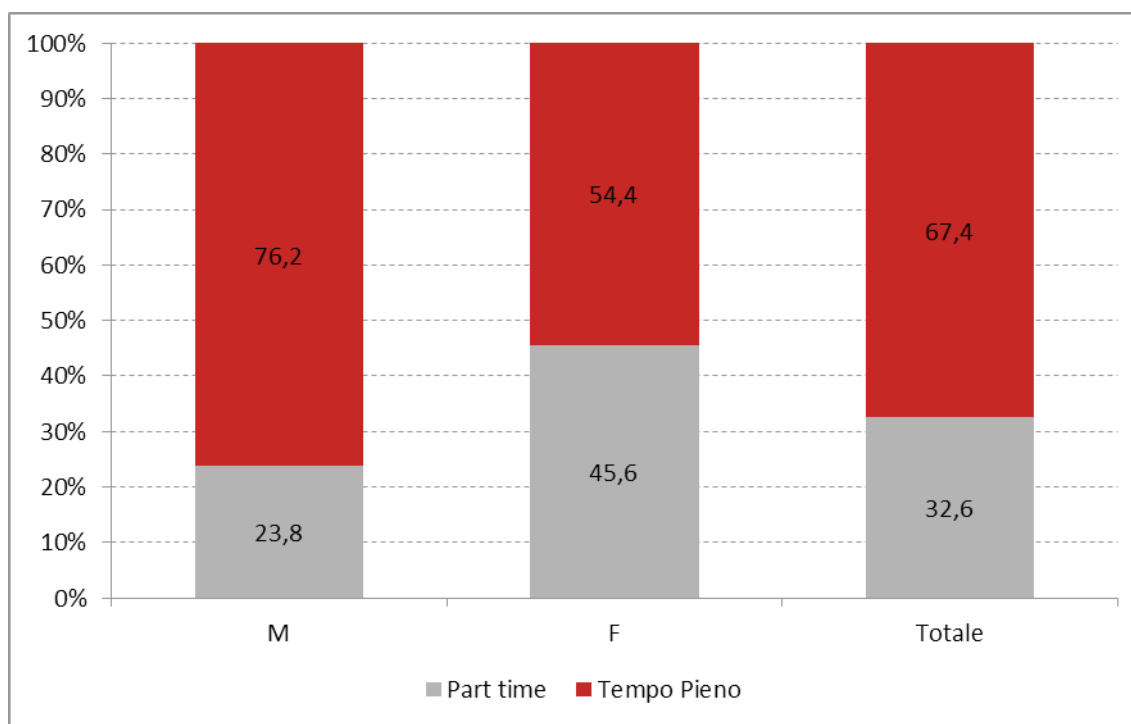
  

Fonte: elaborazioni ANPAL su dati INPS riferiti al 30/06/2019

Con riferimento all'orario di lavoro, il 67,4% delle assunzioni è a tempo pieno. Il part time risulta più diffuso tra le donne (Figura 3).

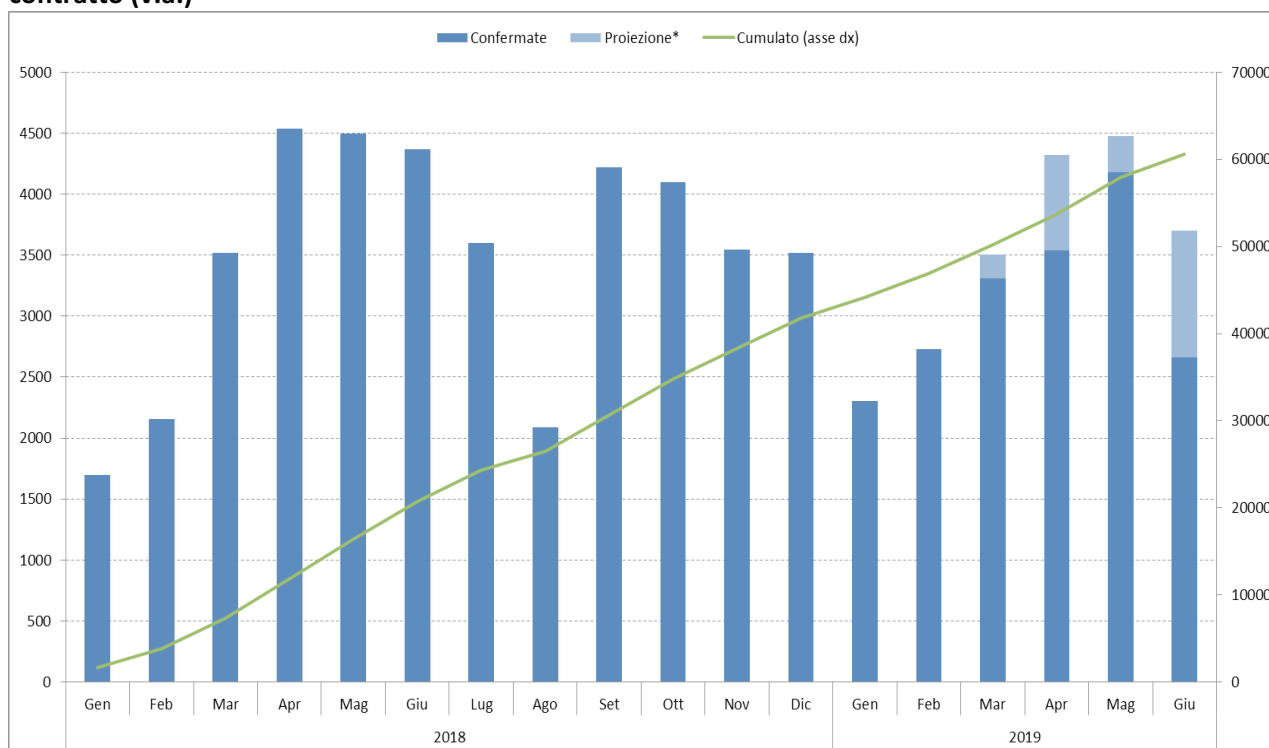
Infine, l'andamento temporale del numero di assunzioni per mese di avvio del rapporto di lavoro mostra, a partire dal mese di marzo 2019, un numero di assunzioni mensili stabilmente superiori alle 3.000 unità (Figura 4).

**Figura 3 - Incentivo Occupazione NEET: domande confermate per tipo di orario di lavoro (v. %)**



Fonte: elaborazioni ANPAL su dati INPS riferiti al 30/06/2019

**Figura 4 – Incentivo Occupazione NEET: andamento delle assunzioni incentivate per mese di avvio del contratto (v.a.)**



\*La proiezione è stata effettuata utilizzando un coefficiente costruito a partire dalla differenza relativa agli stessi mesi sull'anno precedente.

Fonte: elaborazioni ANPAL su dati INPS riferiti al 30/06/2019



COLLANA  
**FOCUS**  
ANPAL